

Д. КОЦО

ОКОЛУ ДАТИРАЊЕТО НА ЦРКВАТА КОНСТАНТИН И ЕЛЕНА ВО ОХРИД

Црквата Константин и Елена во Охрид, која со својата архитектура припаѓа на еден особен тип еднокорабни цркви, и покрај тоа што го привлекла вниманието на доста наши и странски учени, до денес не е сигурно датирана, нити целосно проучена. Учените што се занимавале со нејзиното датирање ја поставуваат од XI век до втората половина на XIV век.¹ Ова различно датирање покажува дека таа и понатаму треба да се проучува. Потпишаниот, којшто смета дека, како во цела Македонија, така и во Охрид, има многу цркви за кои со сигурност не може да се каже кога се подигнати, а поради тоа нити да се направи некој сериозен заклучок односно местото што го заземаат во развитокот на нашата средновековна уметност, со оглед на неговите проучувања на теренот, којшто му позволяваат да се користат, освен досегашните, и некои нови податоци за датирањето на црквата Константин и Елена во Охрид, си постави задача да го разгледа проблемот околу нејзиното датирање.

¹) Андреј Протиќ ја смета од XI в. (A. Protič, L'architecture religieuse bulgare, Sofia, 1924, p. 26); Б. Филов од XI—XIV в. (B. Filov, Geschichte der altbulgarischen Kunst, Berlin und Leipzig, 1932, s. 54 — Die Kirche der hl. Konstantin und Helena und die alte Marienkirche — die nicht genauer zu datieren sind, aber jedenfalls aus der Zeit zwischen dem 11. und dem 14. Jahrhundert stammen); Г. Бошковиќ од првата половина на XIV в. (Г. Бошковиќ, Рад на прокрчавању и конзервирању средновековних споменика во Годишњак Срп. Кр. Акад. Београд, 1934, стр. 305 — Црква св. Константина и Јелене изгледа како по својој конструкцији, тако и по своје живопису, да потиче из прве половине 14-ог века); В. Р. Петковиќ од XIV в. (В. Р. Петковиќ, Преглед црквених споменика . . . , Београд, 1950, стр. 235 — Живопис може бити из XIV века). И мислењата на останалите учени се блиски или идентични со претходните (види: М. Злоковиќ, Старе цркве у областима Преспе и Охрида, Старинар, књ. III. Београд, 1925, треќа серија, стр. 128—130; В. Иванова, Стари цркви и манастири во Бугарска земи (IV—XII), стр. 526 во Годишник на Нар. музей, за 1922—1925 г. Софија 1926; Н. Мавродинов, Еднокораб. и крстов . . . , Софија, 1931).

Со проучувањето на црквата Константин и Елена во Охрид најмногу се занимавала М. К. Љубинковиќ, која во својата статија: Црква Константина и Јелене у Охриду, Датум постанка и ктитори цркве, Старинар, Нова Серија, II, Београд 1951, ги изнесе резултатите од своите проучувања. Придонес за проучувањето на оваа црква претставува и статијата на М. Марковиќ: Грчки натпис са цркве Константина и Јелене у Охриду, Старинар, Нова Серија, II, Београд 1951, во која авторот ја запозна јавноста со натписот, што според него претставувал извод од ктиторската повелја. Статијата на М. Д. Петрушевски: Белешки за натписот од црквата Константин и Елена, Жива Антика, год. II, том 2, 1952, со којашто се исправија некои грешки во транскрипцијата и читањето на споменатиот натпис, направени од страна на М. Марковиќ, а едновременно се укажа и на некои неточни заклучоци во споменатата статија на М. К. Љубинковиќ, исто така претставува придонес по однос на датирањето на црквата Константин и Елена во Охрид.

М. К. Љубинковиќ како значајно за датирањето на оваа црква го смета тоа што во натписот се споменуваат црквата св. Јован Богослов во Канео и имотот на јереј Стефан. Врз основа на претпоставката дека црквата св. Јован Богослов во Канео е од XIII век. (иако има и мислења дека е од XIV век)² таа заклучува дека тоа би бил „први аптеиет поп постанка цркве Константина и Јелене“³.

Според М. К. Љубинковиќ црквата поточно би можела да се датира врз основа на едно нејзино лозје што се „граничи са истока попом Стефаном а са запада Манастиром Богородице Одигитрије“⁴. Од последното М. К. Љубинковиќ заклучува дека јереј Стефан (кого го идентифицира со јереј Стефан од натписот во црквата Стар св. Климент во Охрид од 1378 год.) што се „налази недалеку, управо источно од цркве Константина и Јелене, а у попису имања јереј Стефан се помиње као њен источни сусед“⁵, својата црква ја подигнал секако на својот имот и „према томе јеромонах Партеније (ктиторот на црквата Константин и Елена — Д. К.) и јереј Стефан били су савременици“⁶. Во недостаток на прецизни податоци, според М. К. Љубинковиќ, можело да се каже дека црквата Константин и Елена била сидана околу 1378 год.⁷ односно околу годината кога е подигната црквата Стар св. Климент во Охрид. Ова датирање, според нејзините разбирања, би одговарало како на веќе констан-

²) В. Filov, op. cit. s. 61.

³) М. Ѓ. Љубинковиќ, op. cit. стр. 176.

⁴) Ibid.

⁵) М. Ѓ. Љубинковиќ, op. cit. стр. 177.

⁶) Ibid.

⁷) Ibid.

тираниот факт дека архитектурата на Константин и Елена во Охрид најмногу одговара на архитектурата од црквата на Метеорскиот манастир Сретење (1366 год.), така и на разбирањето на ктиторската композиција и стилот на самите ликови⁸.

Се поставува прашање, врз основа на податоците што ни ги дава натписот, заедно со архитектурата и живописот на црквата, дали навистина можат да се направат оние заклучоци што ни ги дава М. К. Љубинковиќ. Во врска со предното потребно е веднаш да се одбележи дека натписот, односно оној дел од натписот во кој се зборува за имотот од Константин и Елена, М. К. Љубинковиќ го разбрала неправилно. Таа, како и М. Марковиќ, не разбрала дека во натписот имињата на личностите или манастирите, односно црквите, се споменуваат како сопственици на оние ниви и лозја, односно имоти, со коишто се граничеле нивите, односно лозјата од Константин и Елена, што се наоѓале надвор од градот. Поради предната грешка целата концепција околу датирањето на црквата кај М. К. Љубинковиќ ја губи реалната основа. Таа не разбрала дека во Пешчани (а не во Доци, како што погрешно стои кај М. Марковиќ, кого, со право, Петрушевски го коригира) јереј Стефан (како и Богородица Одигитрија) со својот имот се граничел со лозјето од Константин и Елена⁹ и нејзината претпоставка дека „своју цркву јереј Стефан дигао је свакако на свом имању“, и кога би одговарала на вистината (а за тоа нема апсолутно никаде податоци) ние би требало црквата на јереј Стефан да ја бараме во Пешчани (или во Лакочереј каде, според натписот, јереј Стефан имал исто така имот) а не во Охрид, како што смета М. К. Љубинковиќ. Од предното излегува дека, ако правилно се разбере натписот, невозможно е да се мисли дека јереј Стефан, што ја подигнал 1378 год. црквата Стар св. Климент во Охрид, може да се идентифицира со јереј Стефан од натписот во Константин и Елена, односно да се каже дека „јеромонах Партеније и јереј Стефан били су савременици“.

Дека натписот навистина треба да се разбере така како што ние го разбираме се гледа од секој ред на натписот. Во натписот стои дека лозјето на Константин и Елена во

⁸) Ibid.

⁹) М. Марковиќ (op. cit. стр. 191) и М. Д. Петрушевски (op. cit. стр. 277) исто така немаат разлог да мислат дека Одигитрија била манастир во Доци, односно во Пешчани. Неразбирливо е зошто на истата страница М. Марковиќ претполага „можда неки од 5 Богородичиних манастира Охрида и околине“ кога веќе Богородица Одигитрија ја локализира во Доци (односно Пешчани). Каде се наоѓала Богородица Одигитрија од натписот не може да се разбере и не може да се каже, како што стои каде Петрушевски, дека тоа е старата црква на Богородица од Пешчани (стр. 277).

Пешчани било од исток покрај јереј Стефан (односно покрај имотот на јереј Стефан — Д. К.), а од запад покрај Одигитрија (односно покрај имотот на Одигитрија); лозјето во Чекошчина¹⁰ било од исток покрај Пантапе (односно покрај имотот од Пантапе), а од запад покрај керката Кучкарова (односно покрај имотот на керката Кучкарова); запустеното лозје во Трново (Трно)¹¹ било од исток до Фапије (односно до имотот од Фапије), а од запад до патот; бавчата во Велгошчи¹² била од исток покрај патот, а од запад покрај Николица (односно покрај имотот од Николица)¹³ и јереј Тодор (односно покрај имотот од јереј Тодор), а од север покрај синовите на Чаушот (односно покрај имотот од синовите на Чаушот)¹⁴; нивата (од два загони) во Паракстро¹⁵ од исток била покрај патот, а од запад покрај Перивлепта (односно покрај имотот од Перивлепта); нивата под Лескоец била од исток покрај Јован Богослов Канео (односно покрај имотот од Јован Богослов Канео — црква што се наоѓа во самиот Охрид а не „под Лескоец“)¹⁶, а од запад до патот итн.¹⁷

Според нашето мислење од предното е јасно дека оној дел од натписот во којшто се зборува за имотот од Константин и Елена (за нивите, лозјата и бавчата) целиот се однесува за места, односно имоти, што се наоѓале надвор од Охрид, така што личностите и манастирите, што се споменуваат во натписот како соседи на имотот од Константин

¹⁰ Локалитет близу до св. Размо, прочуен по своите лозја.

¹¹ Локалитет близу до Чекошчина.

¹² Велгошчи е село недалеку од Охрид. Бавчите се наоѓаат под селото, но и денес се вели за бавча што се наоѓа под Велгошчи: Имам бавча во Велгошчи, а не под Велгошчи.

¹³ Во стари записи се споменуваат мажи со име Николица (види Летопис Матице српске, књ. 233, Н. Сад, стр. 79).

¹⁴ Според читањето на М. Д. Петрушевски, *op. cit.* стр. 278.

¹⁵ Локалитет надвор од градот, секако денешното Поткале, односно Заткале.

¹⁶ Во врска со св. Јован Канео М. Марковиќ одбележува дека споменатото село Лескоец „не одговара дан. селу Лескоец, јер ако се њива налази ниже Лесковца не може му Канео бити ни близу ни са истока“ (*op. cit.* стр. 191). Понатаму М. Марковиќ дава една претпоставка дека можел манастирот св. Јован Богослов што се наоѓал кај Велгошчи (споменат во натписот но не како што го разбрал М. Марковиќ дека се наоѓал кај Велгошчи, туку дека имал имот во Велгошчи) да е идентичен со манастирот св. Јован Канео и заклучува дека „или постоје 2 Канеа, или се писар забунио па додао у III. 24 тоџ Кавѣѡѡ према познатијем ман., или се у III. 23 не мисли на сам манастир него на неко имање које припада ман. св. Јована Каневског, а које се налазило код Лесковца (?).“ Според него „питање остаје отворено“ (*op. cit.* стр. 191). Всушност М. Марковиќ, поради тоа што не го разбрал натписот, бил принуден да ги прави горните претпоставки, односно да го остави прашањето нерешено.

¹⁷ И локалитетот Локва, што се споменува во овој натпис, се наоѓал надвор од градот, односно над Велестово, кај Асангура.

и Елена, се споменати само како сопственици на оние имоти со коишто се граничеле лозјата, односно нивите и бавчата од Константин и Елена и во никој случај тие не треба да се разберат како буквални соседи на имотот од Константин и Елена.

М. Д. Петрушевски во споменатата статија одбележа дека натписот од црквата Константин и Елена претставува важен документ за датирањето на црквата. Неговото мислење е точно. Пред сè, значајни се имињата што се споменуваат во натпитот како: јеромонах Партение, Никола Мамин, јереј Стефан и др., а особено тоа дека бавчата од Константин и Елена во Велгошчи од север била покрај синовите од Чаушот.¹⁸ М. Д. Петрушевски со право одбележува дека Никола Мамин може со поголема сигурност, поради прекарот Мамин којшто, можеби, укажува на некоја роднинска врска, да се поврзе со оној Мамин што се споменува во Душановата повеља дадена на манастирот Трескаец, но, за сожаление, како за јеромонах Партение и јереј Стефан, така и за Никола Мамин не можеме да приведеме други податоци. Во врска со прекарот „чауш“ може да се одбележи дека, според М. Д. Петрушевски, овој прекар можел да дојде од турскиот јазик,¹⁹ „значи веќе од едно време, како што одбележува М. Д. Петрушевски, кога во западна Македонија имало Турци.“²⁰ Овој податок за нас е од особено значење. Со него се поткрепува една наша констатација до која сме дошле 1952 год. по проучувањето на црквите во Охридско, имено, дека црквите Константин и Елена во Охрид,²¹ (сл. 1) св. Вознесение во с. Лескоец²² и св. Горѓи во с. Годивје (сл. 2) се од турскиот период. До оваа констатација можеше да се дојде особено по проучувањето на црквата св. Горѓи во с. Годивје, чии фрески, судејќи по општата концепција на иконографијата, по сти-

¹⁸) М. Д. Петрушевски, *op. cit.* стр. 278.

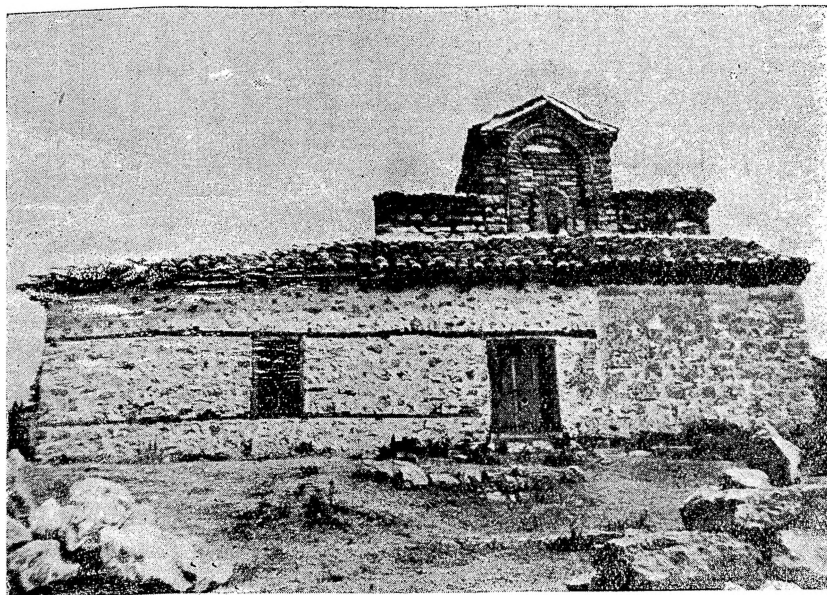
¹⁹) *Ibid.*, стр. 277.

²⁰) *Ibid.* М. Марковиќ не се искажува од кој период е натписот, но по тоа што во врска со прекарот чауш вели „иако још нема Турака“ (*op. cit.* стр. 191) го смета од пред доаѓањето на Турците.

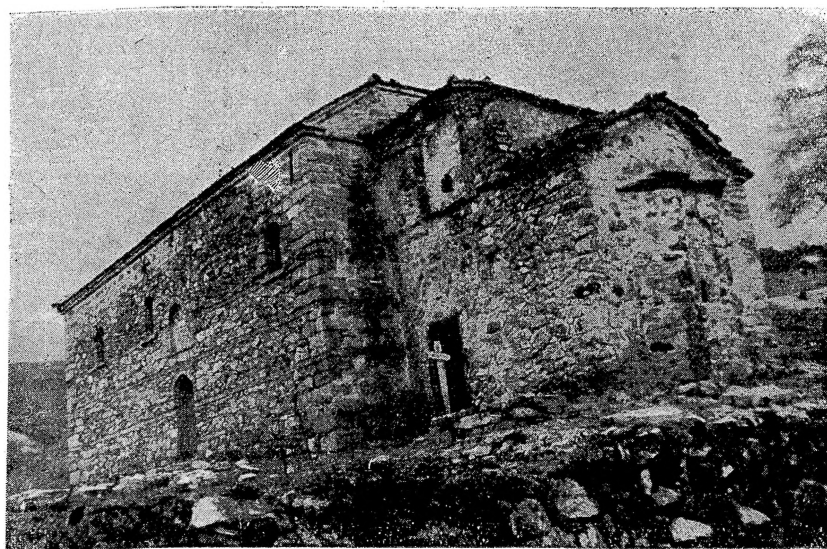
²¹) М. К. Љубинковиќ, откако одбележа дека досега никој не се занимавал со живописот од Константин и Елена, вели дека тоа што се гледа од овој живопис „рђавог је квалитета, дело несамо-сталног ученика тако да је први утисак да је у питању слабији живопис XVI в.“. Тогаш кога ќе се исчисти од чаdot, според неа, „моќи ќе се установити дали је ретуширан, али је веќе сигурно да је основом бар из XIV в., јер се јасно види како је живописац сликајући цркву имао доста посла да накнадно смести и ктиторску композицију и натпис са поменом ктитора и велики попис имања“ (*op. cit.* стр. 175).

²²) Р. Љубинковиќ за сликарот од црквата Вознесение во Лескоец вели: „Он је понекад и уметник, мада у целини негово сликарство нема креативне непосредности“ (Р. Љубинковиќ, Црква св. Вознесења у селу Лескоецу код Охрида, Старинар, Нова серија, II, стр. 215).

лот, колоритот и техничката обработка, се, несомнено, ако не исти, а тоа блиски до фреските од Лескоец и Константин и Елена во Охрид (сл. 3, 4 и 5). Во фреските од Годивје



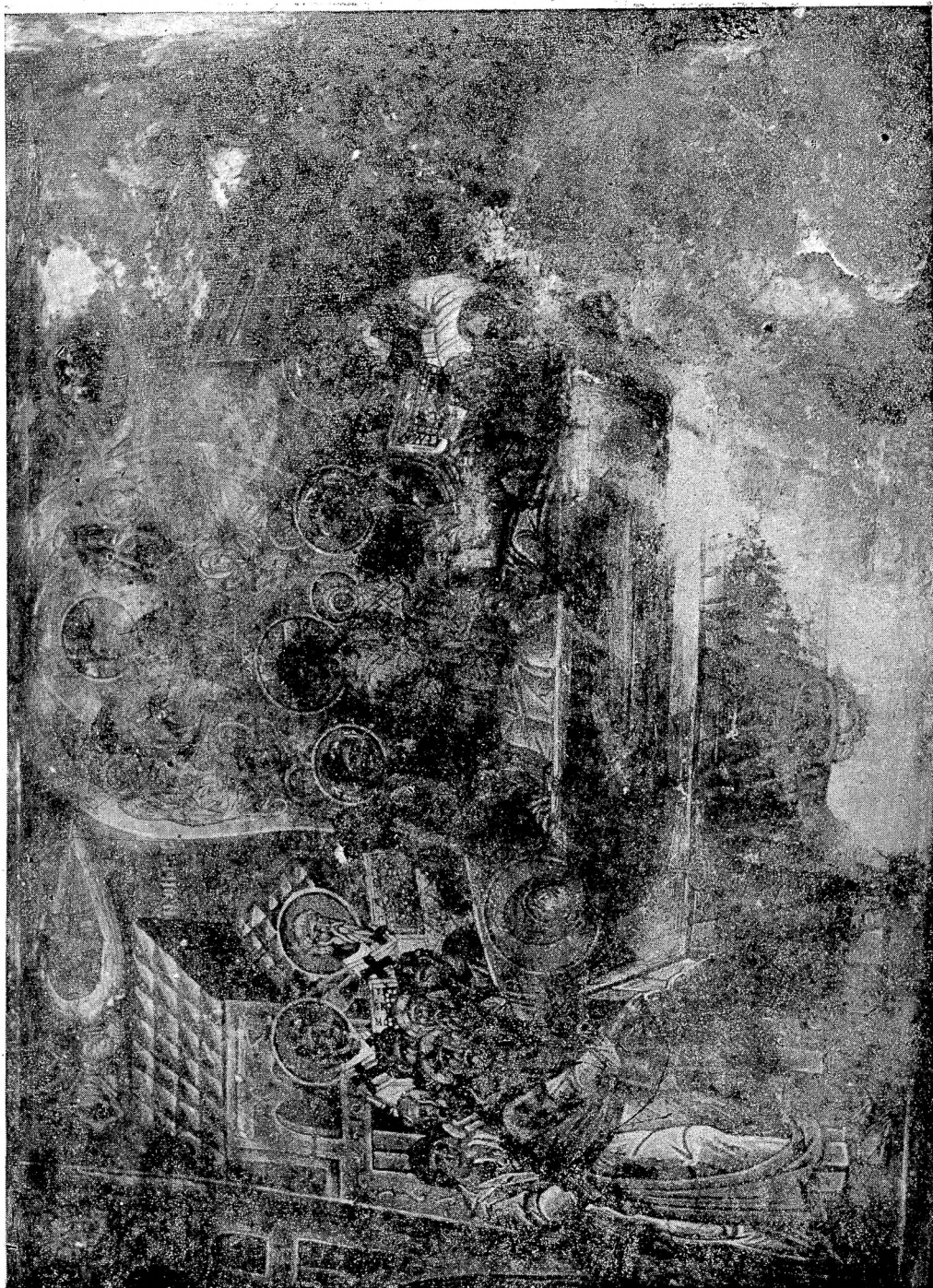
Сл. 1. — Црквата Константин и Елена — јужна фасада.



Сл. 2. — Црквата св. Ѓорѓи во с. Годивје — Охридско. Од западната страна дозиданата црква е нова.



Сл. 3. Крштение — фреска од црквата св. Ѓорѓи во с. Годивје.





Сл. 5. — Св. Евтимие и св. Антоние — фреска од црквата Константин и Елена во Охрид

навистина има нешто од живописот од XIV век, но тоа што паѓа в очи не се одликите на живописот од XIV век, туку оние елементи што се карактерни за XV век и тоа, пред сè, постепеното губење, преку шаблонизирање, на битните одлики на живописот од XIV век, прикриено со потенцирана употреба на топли тонови, особено на цинобер во лицата, и изведено од зографи со недоволно или ограничено настојување за создавање на високи уметнички творби. (сл. 6) Сигнатурите во оваа црква се грчки и словенски. По словенските сигнатури (на пр. сти климъ) исто така се гледа дека оваа црква е од турскиот период.

Нашата констатација дека фреските во Константин и Елена се од турскиот период, односно од XV век, може да се потврди и со фактот дека начинот на সিдањето на црквата во Годивје (која е од оној период од којшто се и фреските) е идентичен со сидањето на црквата Константин и Елена во Охрид, а архитектурниот тип кај двете цркви е ист (сл. 1 и 7). Навистина архитектурниот тип на овие цркви не е создаден през турскиот период, бидејќи, како што, по Ѓ. Бошковиќ, одбележа и М. К. Љубинковиќ, овој тип го наоѓаме и во XIV век кај црквата на метеорскиот манастир Сретење (од 1366 год),²³ и кај црквата Богородица Болница во Охрид, во којашто констатиравме три слоја фрески, од кои најмладиот е од првата половина на XIX век, изработен заедно со иконостасот (малтерот на којшто се овие фрески е поставен по изградувањето на конструкцијата на сегашниот иконостас), средниот веројатно од XVI—XVII век, а најстариот, судејќи по стилот на една сочувана глава, а и по начинот на сидањето на црквата, секако од XIV век. Веродостојноста и логичноста на едно вакво мислење ја поткрепува и познатиот факт дека во првата половина на XV век во Охридско се подигнати или обновени доста цркви, навистина скромни, но со живопис изработен во извесна смисла во духот на живописот од XIV век.²⁴ Од XV век се, како што одбележува, врз основа на стилот и по кости-

²³ М. Ѓ. Љубинковиќ, *op. cit.* стр. 177.

²⁴ Св. Илија во с. Елшани (Ив. Снџгаровъ, *Истор. на Охр. арх.*, II, стр. 265), св. Вознесење во с. Лескоец (по Р. Љубинковиќ, од 1426; Р. Љубинковиќ, *op. cit.* стр. 215), црквите во селата Горни Косел и Велестово. Црквата св. Богородица во Велестово, според словенскиот натпис на северниот ѕид, ја подигнале: Мегас Дукас и поп Георѓи и Станцо и брат му Михо и Ранко Добрилов и Дабац и Петко. Таа е мала еднокорабна црква. През овој период во Македонија условите биле такви што било возможно дури да се вратат некои културни дејци, како што е случај со зограф Макарие, братот на митрополит Јован, коишто по доаѓањето на Турците ја напуштиле Македонија. (Петар Миљковиќ — Пепек, Значајот на натписите од иконата Богородица Пелагонитиса од манастирот Зрзе за делатноста на Макарие зограф, читан пред колективот на Арх. музеј, Скопје).



Сл. 6. — Детал од композицијата Лазарево воскресение — фреска од црквата св. Ѓорѓе во с. Годице



Сл. 7. — Црквата св. Ѓорѓи во с. Годивје фотографирана од југоисточната страна.

мите, и М. К. Љубинковиќ (само не од првата, туку од втората половина) и фреските на надворешната страна од јужниот ѕид на Константин и Елена.²⁵

Овогодешните наши дополнителни проучувања на споменатите цркви наполно ја потврдија нашата претпоставка. Во црквата Константин и Елена ние успеавме да го откриеме и оној дел од натписот над јужната врата којшто ни ја дава годината за ѕидањето и живопишувањето на црквата. Според натписот црквата е подигната 1477 год. (+ϢϬϭϫϬϫϬϫϬϫϬ), (сл. 8). Натписот се наоѓа на првата колона и тоа во средината на оној дел што го зафаќа просторот од последниот ред на натписот во оваа колона до неговата долна ивица. Новооткриениот натпис не може лесно да се забележи, бидејќи е испишан со многу потенки букви од останатиот дел на натписот. Ние можевме да го пронајдеме овој натпис благодарейќи на тоа што просторот којшто досега се сметаше дека е без натпис, според нас, бараше свое објаснение. По откривањето на натписот дојдовме и до објаснението. Натписот е, како што е познато, даден во три колони. Просторот од втората и третата колона целосно е искористен, а од првата, што е нелогично, долниот дел на којшто би можеле да се испишат неколку редови, не е земен предвид, односно не е искористен (сл. 9). Во врска со предното го даваме следното објаснение: Кога уметникот, пишувајќи го натписот, се приближувал кон крајот на првата колона, тој си претположил дека останатиот дел на текстот ќе може да се испише во втората и третата колона до ивицата од последниот испишан ред од првата колона. Но просторот и големината на буквите не позволиле да се реализира неговото претположение и тој бил принуден да го испише текстот на втората и третата колона до долната ивица на просторот за натпис. И бидејќи во третата колона немало место да се испише и годината, уметникот истата ја напишал, само со многу потенки букви²⁶, во средината на неискористениот дел од првата колона.

Врз основа на изложеното сметам треба да се заклучи дека црквата Константин и Елена во Охрид е првата црква во Охрид за која сигурно знаеме дека е подигната (или од темели обновена) през турскиот период, односно 1477 год.²⁷

²⁵ М. К. Љубинковиќ, *op. cit.* стр. 183.

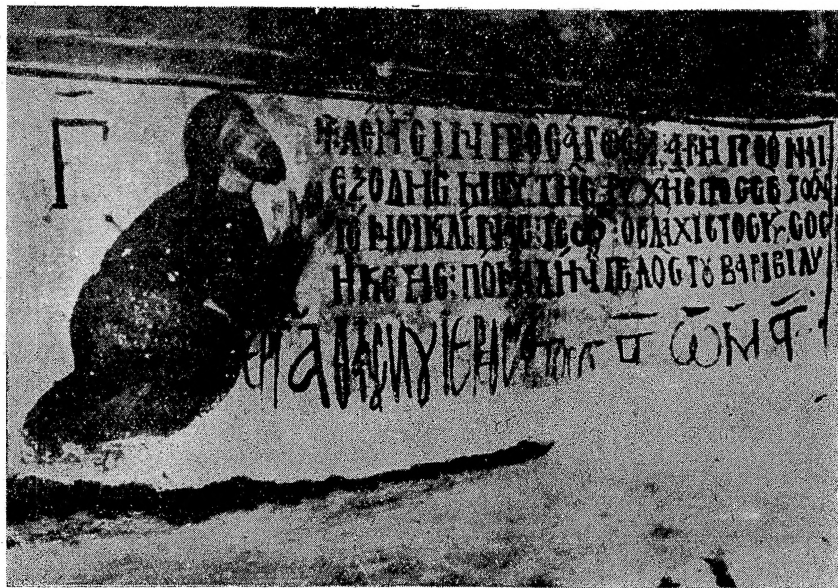
²⁶ Со потенки букви испишана е годината и на еден натпис во Костур од 1338 г. (сл. 8-а) С. ΠΕΛΕΚΑΝΙΔΙΣ, ΚΑΣΤΟΡΙΑ, Ι, ΘΕΣΣΑΛΟΝΙΚΗ, 1953, ΠΙΝ. 99 В.

²⁷ Нејзиниот ктитор, јеромонах Партение, великиот духовник во Охрид, секако бил во многу подобри односи со Турците (ако не и соработник) од другите духовни лица што живееле во овој град кога можел да подигне црква во самиот Охрид, нарочно по интервјуањето на охридскиот архиепископ Доротеј и извесен број болјари.



Сл. 8. Народноименов натпис во црквата Константин и Елена во Охрид

Фактот пак што оваа црква по својот архитектурен тип претставува преод од еднокорабна кон крстообразна црква, според нас, може да се објасни, од една страна, како архаична форма задржана и през турскиот период, а од друга, секако поубедлива, како одраз на релативно ограничените услови за подигање на позначителни куполни цркви, услови, коишто во XV век се логични и разбирливи. На крајот може да се одбележи дека сите споменати цркви, подигнати во текот на XV век во околината на Охрид, повеќе или помалку ги имаат димензиите и техничката обработка на Константин и Елена во Охрид.



Сл. 8-а — Натпис во црквата св. Стефан во Костур од 1338 г.



Сл. 9. — Целиот натпис од црквата Константин и Елена.

*Dimče Koco*SUR LA DATE DE CONSTRUCTION DE L'ÉGLISE DE SAINTS
CONSTANTIN ET HÉLÈNE D'OHRID

RÉZUMÉ

L'église de Saints Constantin et Hélène d'Ohrid, en tant que type architectural représentant la transition de l'église à une nef à l'église en forme de croix, a attiré l'attention du monde savant du pays et de l'étranger. Nombreuses sont les opinions sur la date de sa construction qui la situent entre le XI-e et la deuxième moitié du XIV-e siècle. D. Koco, grâce à ses investigations poursuivies sur les églises d'Ohrid et de ses environs (surtout sur l'église de Saint-Georges dans le village de Godivje, dont l'architecture est identique à celle de Constantin et Hélène d'Ohrid), estime que l'église de Constantin et Hélène date de la période turque, c'est-à-dire de la deuxième moitié du XV-e siècle. D. Koco fonde son opinion sur le suivant: 1^o L'opinion de M. C. Ljubinković (qui se préoccupait spécialement de la question concernant le temps de la construction de cette église) que l'église de Constantin et Hélène date de la deuxième moitié du XIV-e siècle est fondée sur de fausses raisons, car la vigne appartenant à Constantin et Hélène qu'on mentionne dans l'inscription de Constantin et Hélène et dont le voisin de côté de l'est était le iereï Stefan, ne se trouvait pas à Ohrid, mais à Peščani (environ 13 km. d'Ohrid). Par conséquent, M. C. Ljubinković ne saurait pas estimer que l'ancienne église de Saint-Clement à Ohrid (qui se trouve près de Saint-Nicolas Bolnički) fut fondée par ledit iereï Stefan dans son domaine, car il est question du domaine de Peščani, et non pas de celui d'Ohrid. Donc on n'en pourrait pas conclure que le fondateur de Constantin et Hélène, le iéromonach Partenié, était contemporain à ce iereï Stefan qui est mentionné dans l'inscription de l'ancienne église de Saint-Clement d'Ohrid qui date de 1378. 2^o Dans l'inscription sont mentionnés, selon la lecture qu'en a faite le professeur M. D. Petruševski, les fils du tchaouch comme voisins d'un domaine de Constantin et Hélène. Cependant, à Ohrid il y avait des tchaouchs seulement après l'arrivée des Turcs et non pas plus tôt. 3^o Il y a une ressemblance de style considérable entre la peinture de l'église de Saints Constantin et Hélène et celle de Saint-Georges du village de Godivje. Puisque la peinture de Saint-Georges a presque toutes les caractéristiques de la peinture du XV-e siècle, nous pouvons la considérer datant de la période turque. 4^o L'inscription découverte par D. Koco sur la première colonne de l'inscription dans l'église de Constantin et Hélène (fig. 8) donne l'année 1477, ce qui confirme indubitablement que l'église de Constantin et Hélène est construite pendant la période turque.